

# 電影色彩風格 王家衛 電影解析

指導老師：林佳漢老師

游子嫻 郭芳魁 簡仔婷  
程聖期 楊子嫻 江祐萱





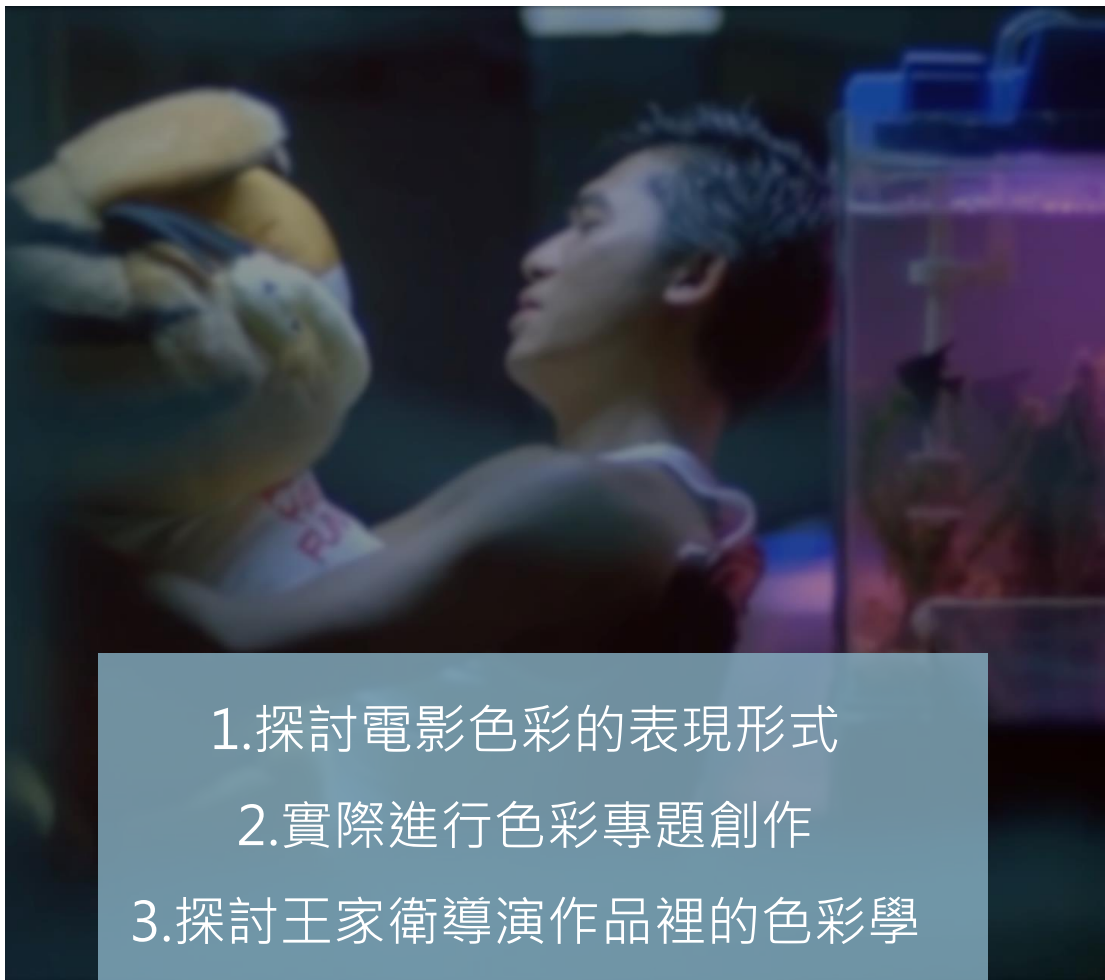
# 目錄

- |                  |                  |                 |
|------------------|------------------|-----------------|
| <b>01.</b> 動機與目的 | <b>03.</b> 王家衛簡介 | <b>05.</b> 研究結果 |
| <b>02.</b> 色彩心理  | <b>04.</b> 研究方法  | <b>06.</b> 結論   |

01.

# 動機與目的



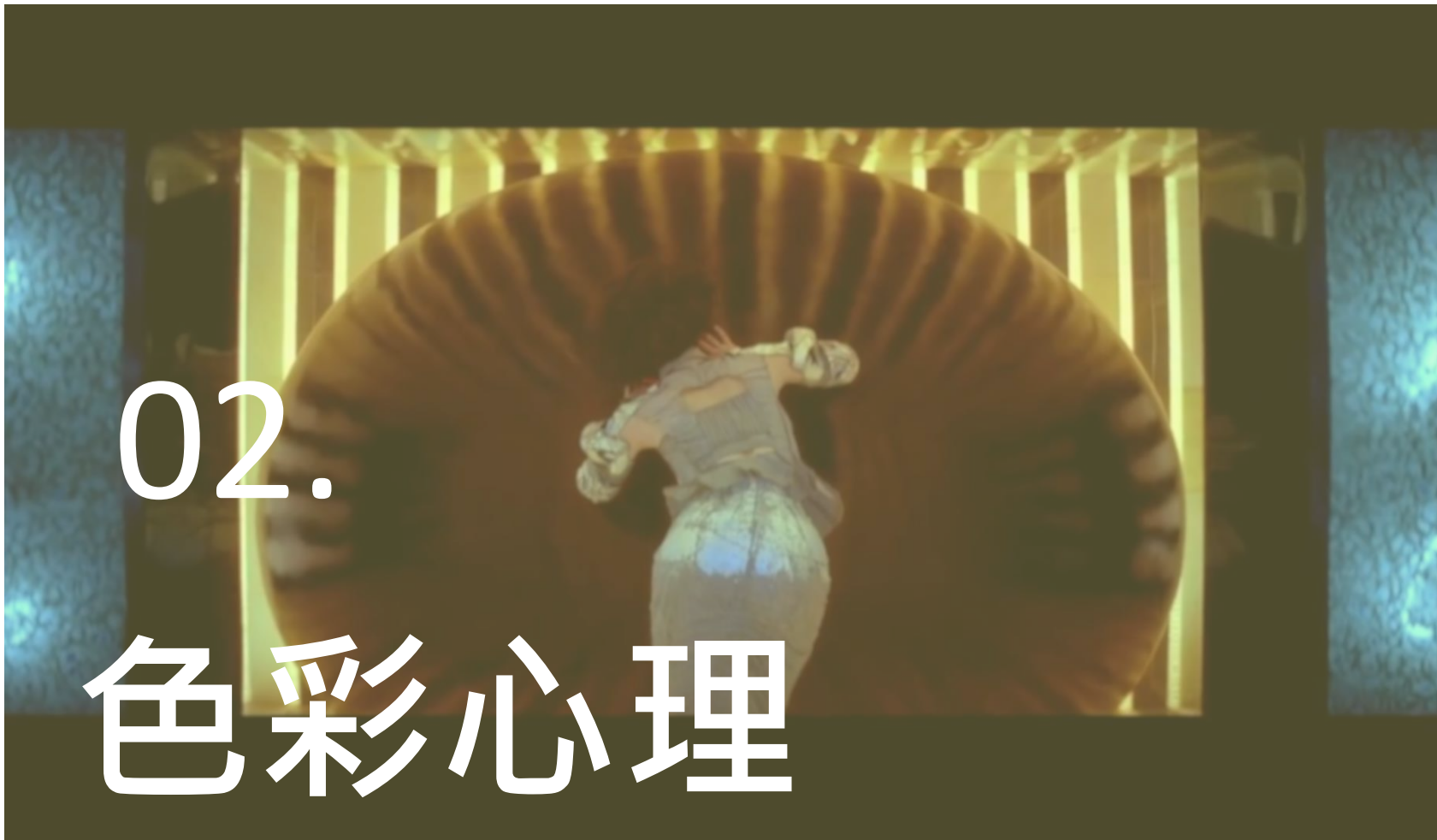


1. 探討電影色彩的表現形式
2. 實際進行色彩專題創作
3. 探討王家衛導演作品裡的色彩學

電影呈現是融合想法創意與色彩配置，創造出令人激賞的藝術作品。在電影拍攝過程，燈光及色彩佔據很大的關鍵，從最基本的色相、飽和度，明度等等，促使觀眾融入情景中。

02.

# 色彩心理



## 色彩的感覺



溫暖與寒冷



興奮與冷靜



前進與後退

## 代表色系

溫暖：紅、橙、黃

寒冷：藍、綠

興奮：暖色系

冷靜：寒色系

前進：暖色系

後退：寒色系

色相	具體的象徵	抽象的象徵	
	紅	血液、火焰、口紅、蘋果、唇	熱情、危險、血腥、喜慶
	橙	橘子、晚霞、柿子、磚瓦	熱情、溫暖、快樂
	黃	黃金、香蕉、月亮、菊花	色情、光明、活力、希望
	綠	公園、樹葉、郵筒	和平、理想、新鮮、安全
	藍	海洋、藍天、牛仔褲、水	自由、憂鬱、涼爽、安靜
	紫	葡萄、茄子、紫菜湯	高貴、迷惑、神祕

# 03. 王家衛





香港當代電影大師之稱  
首位拿下坎城影展最佳  
導演獎的華人導演  
喜愛用緩慢的節奏，帶  
出電影氣氛  
題材豐富多元，主要核  
心都是圍繞在情慾和回  
憶



王家衛導演

# 04. 研究方法



探討王家衛導演  
對於人物及場景  
在色彩應用上的  
表現手法

1. 場景敘事及用色分析
2. 劇中人物的服飾配色應用

確定研究動機

文獻探討

電影產業

色彩心理

燈光

研究方法

色彩學理論解析電影畫面呈現

研究結果（整理）

整理研究結果

結論、建議



## 警察663

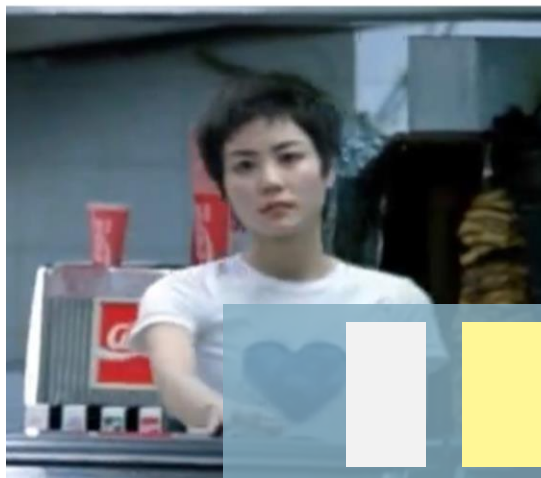
大多使用藍色系，  
藍色帶給人平靜、  
憂鬱的感覺

藍色也像是663的  
內心，失落寂寞，  
被世界與愛情忽略  
世界彷彿容不下自己

## 阿菲

個性率性自我、古靈精怪，穿著大多較隨性、舒適、輕便，褲裝為主

常使用黃、白、藍，白色及黃色，可以使觀眾感受到她的朝氣及活力。多變的色彩配合她豐富熱情的個性，使她的人物性格更為突出



黃色的燈光代表的著下一段感情的開始與希望



冷色調、明度、彩度低的顏色來呈現畫面憂鬱、沉悶的氛圍



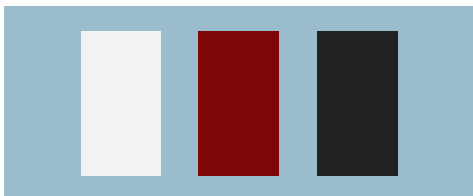
綠色的背景代表著223的  
孤獨及憂鬱

愛情開始萌芽則使用粉色





周慕雲



白色襯衫搭配紅色領帶登場，在較為重要的場合則會加上黑色西裝外套，更加襯托周慕雲這個角色的沉穩、儒雅  
面對自己妻子婚外情時，情緒也表現的成熟，西裝筆挺的周慕雲與蘇麗珍的精緻合身也相互對應



## 蘇麗珍

每一件旗袍都代表當下的心情，下樓買麵都會穿著旗袍，更加突顯角色個性的拘謹、一絲不苟以及精神上的潔癖

對自己外貌的重視表現在情感上，即使對丈夫的偷情非常憤怒，卻屢次壓抑想要踰矩的衝動



紅綠各半，體現兩人雖有所進展，  
但背負著婚姻框架的罪惡感，兩人  
對此關係都還在猶豫



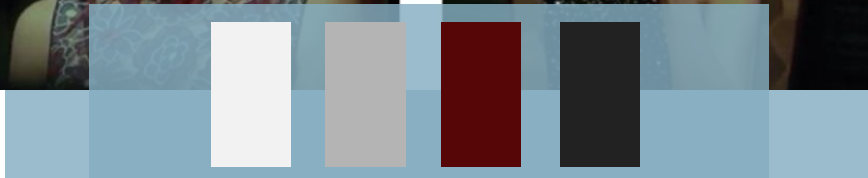
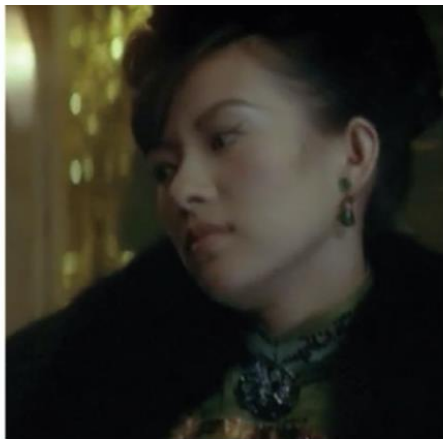
在此選用大量的紅色，與周  
太太身上的紅大衣，表示兩人  
之間的情慾達到最高峰





兩人之間隔著深厚的牆，被侷限在門的框架當中，潔白普通的生活背景，卻深含著罪惡的思念





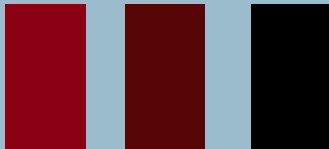
## 白玲

使用暗色系，配上對比色白色或是亮銀色的閃亮飾品，或是以紅藍色彩做搭配，展現出此角色高冷風塵，不易接近的視覺效果

使用了黑色、咖啡色，顯示出了主角內心毫無波動與感情  
咖啡色是較深沉而不醒目的顏色，但具有堅實簡樸的特質



王靖雯



微綠的天空，紫色上衣，  
招牌的紅字，是身上的重  
擔、職業的透露，思緒的  
繁雜



憂傷的藍衣，配上藍  
天，是思念遠方男朋  
友的孤獨



冷色系為主，以男主心情  
為主軸，表現心中的寂寥

不僅臉部光源，在背景也  
選用了暖色調，象徵著溫  
暖、熱情與激情



05.

# 研究結果







人物沒有明確的家庭背景經歷等身分，因此每個人都能直接帶入角色情境

故事充滿遺憾，表現在都市生活的現實與孤身一人的感覺

剪輯上使用拼貼且破碎的意識流風格，加上開放式的結局，讓觀眾對於結局充滿想像與解讀空間

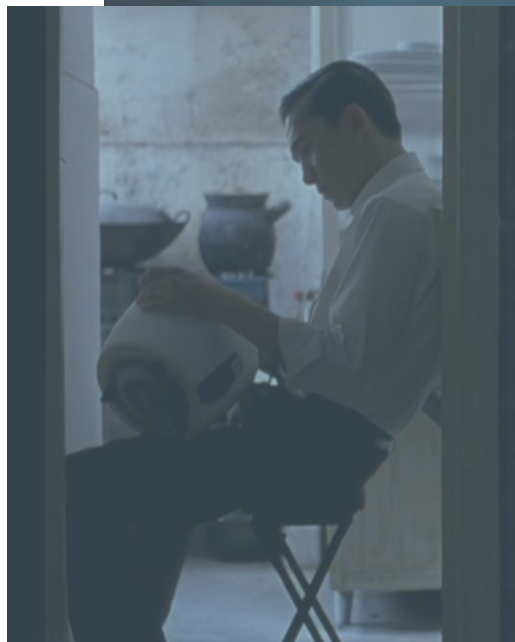




獨白的形式，帶領觀眾進入劇中人物的內心世界

當今社會中，每個人就像孤島，孤獨寂寞的情感沒有辦法表達，只能沈浸在自己內心創造的世界

王家衛覺察出現代社會人們之間的關係缺乏溝通互動，所以利用這樣的畫面紀錄社會現象





色調上使用灰色調低飽和度的色彩，傳遞劇中角色的孤獨哀愁以及心中對於情感上的掙扎  
低飽和度的紅、黃、綠三種顏色，展現出復古美感

故事加上精雕細琢的色彩搭配，帶給觀眾似夢非夢的感受

# 06. 結論

A photograph of a man in a kitchen, sitting on a bar stool and leaning back with his legs raised against a wall. The scene is dimly lit with a teal tint. The man is wearing a striped shirt and jeans. The background shows kitchen equipment like a stove and a sink.



在電影中主角出現傷心失落等不舒服的情緒將會用藍色呈現，藍色在電影中象徵憂傷與孤獨，透過藍色讓觀眾直觀的在影片裡頭感受到主角情緒。





黃色為暖色系給人希望、溫暖、陽光的感受。在電影中黃色的使用大多與藍色呈現一個鮮明的對比，在電影中黃色象徵著希望與期待。



綠色為給人克制、冷靜、後退的感受，王家衛導演在劇中將綠色視為理性的象徵，每當主角心中的理性戰勝時便會使用綠色來呈現主角當下的心境。





暖色系為前進色，紅色能帶給人一種慾望、危險、強烈的感受。紅色象徵著主角們對愛情的強烈慾望與衝動，當主角們追求愛情的時，使用紅色呈現。



A woman in a colorful floral qipao stands on the left, looking down. A man in a dark suit stands on the right, looking towards her. They are in a room with a brick wall covered in graffiti. The word "THANKS" is overlaid in large white letters in the center.

THANKS